

# I 類 事務 (ICT) 専門問題

令和6年度施行 特別区職員 I類採用試験

指示があるまで開いてはいけません。

## 注 意

- 1 問題集は27ページ、解答時間は1時間15分です。
- 2 問題は全部で45問あり、**必須解答**の問題と**選択解答**の問題とに分かれています。
  - (1) 【No. 1】～【No. 20】の20問（1ページ～11ページ）は、**必須解答**の問題です。
  - (2) 【No. 21】～【No. 45】の25問（12ページ～27ページ）は、**選択解答**の問題で、このうち10問を任意に**選択**して解答してください。10問を超えて解答した場合は、【No. 21】以降解答数が10に達したところで採点を終了し、10を超えた分については採点しないので、注意してください。
- 3 解答方法は次のとおりです。

例【No. 1】東京都にある特別区の数はいくつか。

1 21    2 22    3 23    4 24    5 25

正答は「3 23」なので、解答用紙の問題番号の次に並んでいるマーク欄の「① ② ③ ④ ⑤」の中の「③」を鉛筆で塗りつぶし、「① ② ● ④ ⑤」とマークしてください。
- 4 解答は必ず解答用紙にマークしてください。問題集にマークしても採点しません。
- 5 解答用紙への記入に当たっては、解答用紙の（記入上の注意）をよく読んでください。
- 6 各問題とも正答は一つだけです。マークを二つ以上付けた解答は誤りとします。
- 7 計算を要する場合は、問題集の余白を利用してください。**解答用紙は絶対に使ってはいけません。**
- 8 問題の内容に関する質問には、一切お答えしません。
- 9 問題集を切り取ることは固く禁じます。
- 10 **問題集は持ち帰ってください。**

特別区人事委員会

# 必須解答の問題

**【No. 1】～【No. 20】**

(P 1 ~ P11)

【No. 1】 16進数で表される9個のデータ1C, 36, 3C, 58, 8C, A1, AF, B2, BFを順にハッシュ表に入れる。ハッシュ値をハッシュ関数 $h(\text{データ}) = \text{mod}(\text{データ}, 9)$ で求めたとき、最初に衝突が起こる(既に表にあるデータと等しいハッシュ値になる)データとして、妥当なのはどれか。ただし、 $\text{mod}(a, b)$ は $a$ を $b$ で割った余りを表す。

- 1 3C
- 2 8C
- 3 AF
- 4 B2
- 5 BF

【No. 2】 次のA~DのRAIDの種類のうち、ストライピングを用いる方式として、妥当なもののみを全て挙げているのはどれか。

- A RAID 1
- B RAID 3
- C RAID 5
- D RAID 0

- 1 A
- 2 A B
- 3 C D
- 4 A B D
- 5 B C D

【No. 3】 次の販売表から抽出結果を得るためのSQL文中の空所アに入れる字句として、妥当なのはどれか。

〔販売表〕

販売店	商品コード	販売価格	販売数量
A 商会	S 001	1,000	90
A 商会	S 003	1,500	150
B 商会	S 004	2,500	70
B 商会	S 001	900	120
C 商会	S 004	2,200	130

〔抽出結果〕

商品コード	合計数量
S 001	210

〔SQL文〕

SELECT 商品コード, SUM (販売数量) AS 合計数量

FROM 販売表

- 1 GROUP BY 商品コード HAVING SUM (販売数量) >200
- 2 GROUP BY 商品コード ORDER BY 合計数量 >200
- 3 ORDER BY 商品コード WHERE SUM (販売数量) >200
- 4 WHERE 商品コード HAVING 合計数量 >200
- 5 WHERE 商品コード GROUP BY 合計数量 >200

【No. 4】 TCP/IPのネットワークにおいて、ネットワーク上の構成機器の管理や障害時の情報収集を行うために使用されるプロトコルとして、妥当なのはどれか。

- 1 DHCP
- 2 FTP
- 3 NTP
- 4 SMTP
- 5 SNMP

【No. 5】 次の情報セキュリティの脅威のうち、検索サイトの検索結果の上位に悪意のあるサイトが表示されるように細工する攻撃の名称として、妥当なのはどれか。

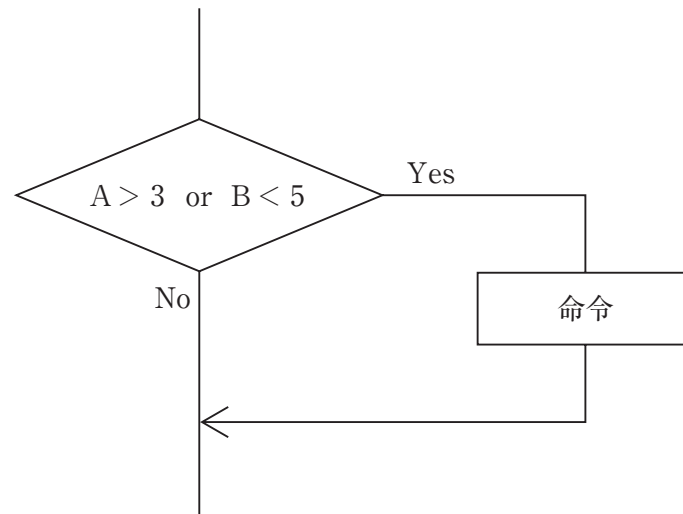
- 1 SEOポイズニング
- 2 DNSキャッシュポイズニング
- 3 DoS攻撃
- 4 ディレクトリトラバーサル攻撃
- 5 セッションハイジャック

【No. 6】 次のA～Dのうち、リスクアセスメントを構成するプロセスとして、妥当なもののみを全て挙げているのはどれか。

- A リスク特定
- B リスク分析
- C リスク対応
- D リスク評価

- 1 A
- 2 A B
- 3 C D
- 4 A B D
- 5 B C D

【No. 7】 次のプログラム中の図の部分、判定条件網羅（分岐網羅）でテストするときのテストデータとして、妥当なのはどれか。ただし、1組のテストデータは、 $[A=1, B=1]$  のように、 $[ ]$  で囲んだ数字の組合せで表すものとする。

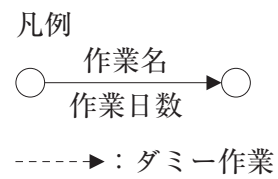
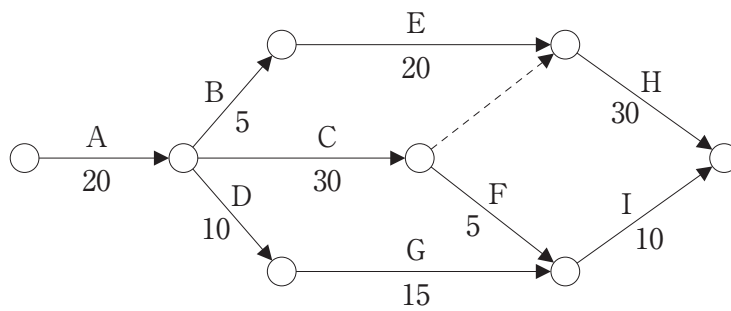


- 1  $[A=3, B=5]$
- 2  $[A=5, B=6]$
- 3  $[A=4, B=5], [A=2, B=4]$
- 4  $[A=5, B=3], [A=2, B=6]$
- 5  $[A=3, B=4], [A=5, B=4]$

【No. 8】 次のモジュール強度のうち、最も独立性が高いモジュールとなるものとして、妥当なのはどれか。

- 1 情動的強度
- 2 時間的強度
- 3 論理的強度
- 4 連絡的強度
- 5 暗合的強度

【No. 9】 次の図は、あるプロジェクトの作業（A～I）とその作業日数を表しているアローダイアグラムである。このプロジェクトが終了するまでに必要な最短日数として、妥当なのはどれか。



- 1 55
- 2 65
- 3 70
- 4 75
- 5 80

【No. 10】 次の表の機能と特性を持ったプログラムのファンクションポイント値として、妥当なのはどれか。ただし、複雑さの補正係数は0.75とする。

ユーザファンクションタイプ	個数	重み付け係数
外部入力	2	5
外部出力	3	6
内部論理ファイル	2	12
外部インタフェースファイル	0	9
外部照会	0	6

- 1 26
- 2 34
- 3 39
- 4 45
- 5 52

【No. 11】 サービスマネジメントに関する記述として、妥当なのはどれか。

- 1 構成管理とは、発生したインシデントに対し、可能な限り迅速に通常のサービス運用を回復して、システム利用者への悪影響を最小限に抑えるプロセスである。
- 2 サービスレベル管理とは、サービスの利用者とサービスの提供者の間でSLAを締結し、PDCAサイクルによってサービスの維持、向上を図るプロセスである。
- 3 可用性管理とは、ITサービスに必要なネットワークやシステムなどの容量・能力を管理し、最適なコストでシステムの安定稼働を実現するプロセスである。
- 4 中央サービスデスクとは、サービス要員を複数の地域や部門に分散させ、通信技術を利用することによって、単一のサービスデスクであるかのようなサービスを提供する形態である。
- 5 フォロー・ザ・サンとは、サービスデスクを利用者の近くに配置することで、言語や文化の異なる利用者への対応、専門要員によるVIP対応などを可能とする形態である。



【No. 1 2】 システム監査に関する記述として、妥当なのはどれか。

- 1 システム監査と情報セキュリティ監査の違いは監査の対象であり、システム監査の対象は情報資産である。
- 2 システム監査人は、独立した第三者であることが必要であるが、外観上の独立性だけでなく、精神上的の独立性も求められる。
- 3 システム監査技法のうち、現地調査法とは、システム監査人が直接、関係者に口頭で問い合わせ、回答を入手する技法である。
- 4 システム監査人は、調査が終わると監査報告書を作成し、遅延なく被監査部門に提出しなければならない。
- 5 システム監査人は、監査報告書に基づいて、被監査部門に対して改善命令を行わなければならない。

【No. 1 3】 企業の業績評価の手法であるバランススコアカードの4つの視点として、妥当でないのはどれか。

- 1 内部ビジネスプロセス
- 2 財務
- 3 ガバナンス
- 4 顧客
- 5 学習と成長

【No. 1 4】 次のA～Eの投資案件において、5年間の投資効果をROI（Return On Investment）で評価した場合、最もROIが高い投資案件として、妥当なのはどれか。ただし、割引率は考慮しなくても良いものとする。

A	年目		1	2	3	4	5
	利益		20	35	50	35	25
	投資額	100					

B	年目		1	2	3	4	5
	利益		125	95	65	35	0
	投資額	200					

C	年目		1	2	3	4	5
	利益		90	105	120	105	90
	投資額	300					

D	年目		1	2	3	4	5
	利益		125	125	125	125	125
	投資額	400					

E	年目		1	2	3	4	5
	利益		150	155	160	165	170
	投資額	500					

- 1 A
- 2 B
- 3 C
- 4 D
- 5 E

【No. 15】 次のA～Dのうち、著作権法において、保護の対象となるものとして、  
 妥当なもののみを全て挙げているのはどれか。

- A ソフトウェアの操作マニュアル
- B ソースプログラム
- C アルゴリズム
- D プログラム言語や規約

- 1 A
- 2 A B
- 3 C D
- 4 A B D
- 5 B C D

【No. 16】 モチベーション理論に関する記述として、妥当なのはどれか。

- 1 マズローは、欲求階層説において、人間の欲求は5段階の階層をなしており、人間は低次の欲求が満たされると、より高次の欲求に動機づけられるが、欠乏欲求である自己実現欲求だけは完全に満たされることはないとした。
- 2 マグレガーは、目標による管理をX理論、伝統的管理をY理論と名付け、現代においては低次の欲求はほとんど満たされていることから、X理論こそが人々の動機づけとして有効であるものとした。
- 3 ハーズバーグは、二要因理論において、職務に関する満足要因を衛生要因、職務に関する不満足要因を動機づけ要因と呼び、動機づけ要因こそが仕事へのモチベーションを高めるとした。
- 4 アージリスは、未成熟－成熟理論において、個人と組織の関係について、個人のパーソナリティは能動的な未成熟段階から受動的な成熟段階へ成長するものとし、人間の成熟度という考え方を導入した。
- 5 アルダファーは、E R G理論において、人間の欲求を生存 (Existence)、関係 (Relatedness)、成長 (Growth) の3つに分類し、それぞれの欲求が同時に存在することもあるとした。

【No. 17】 企業のM&Aに関する記述として、妥当なのはどれか。

- 1 LBOとは、企業を買収するために、不特定多数の株主に対して、株式買付けの価格、株数、期間を新聞などで公告した上で、株式市場を通さずに株式を買い集めることである。
- 2 TOBとは、被買収企業の資産や将来のキャッシュフローを担保として調達した資金によって、企業を買収することである。
- 3 クラウン・ジュエルとは、敵対的買収に対する防衛策の一つで、買収によって経営陣が退任する際に、多額の割増退職金を支給することをあらかじめ定めおき、買収コストを大きくすることである。
- 4 ゴールデン・パラシュートとは、敵対的買収に対する防衛策の一つで、第三者の友好的な企業に自社を買収してもらうことである。
- 5 パックマン・ディフェンスとは、敵対的買収に対する防衛策の一つで、買収を仕掛けられた企業が、買収を仕掛けた企業に対して、逆に買収を仕掛けることである。

【No. 18】 賃金制度に関する記述として、妥当なのはどれか。

- 1 賃金とは、労働基準法において、賃金、給料、手当、賞与その他名称の如何を問わず、労働の対償として使用者が労働者に支払う全てのものをいう。
- 2 職務給とは、労働者が担当する職務を基準として、その価値に応じて決定される賃金をいい、日本では多くの企業で採用されているが、適切に運用されないと年功的賃金になるという問題点が指摘されている。
- 3 職能給とは、労働者の職務遂行能力を基準として決定される賃金をいい、欧米で広く採用されているが、この能力は、顕在的な能力に限られ、潜在的な能力は含まない。
- 4 年功給とは、賃金を1年単位で決める制度であり、前年度の業績、仕事の役割、能力等が重視されるため、公正で納得性の高い目標管理制度が不可欠である。
- 5 ベースアップとは、賃金表あるいはその他の一定の昇給基準に基づいて、毎年1回以上定期的に行われる賃金を引き上げる制度であり、日本では広く実施されている。

【No. 19】 コトラーの競争戦略に関するA～Dの記述のうち、妥当なもののみを全て挙げているのはどれか。

- A リーダーとは、最大の市場シェアの企業であり、自社のシェアを維持、拡大し、市場全体を拡大させることを戦略目標とする。
- B フォロワーとは、業界2番手の企業で、リーダーに挑戦している企業であり、リーダーとの差別化を図ることを戦略目標とする。
- C ニッチャーとは、リーダーに追随する企業であり、上位企業を模倣化することを戦略目標とする。
- D チャレンジャーとは、すきま市場で独自の製品・サービスを提供している企業であり、狭いセグメントに集中化することを戦略目標とする。

- 1 A
- 2 A B
- 3 C D
- 4 A B D
- 5 B C D

【No. 20】 国際経営の理論に関する記述として、妥当なのはどれか。

- 1 パールミュッターは、経営者の姿勢が多国籍企業の発展において重要であると考え、経営者の姿勢に基づいて、本国志向型、現地志向型、地域志向型、世界志向型という4つのパターンに分類するEPRGプロファイルを提示した。
- 2 ドーズは、組織構造の変化や意思決定権の所在から、国内企業、輸出志向企業、国際企業、多国籍企業、超多国籍企業、超国家企業の6段階で、企業の国際化が進展していくとした。
- 3 バーノンは、活動の配置と活動の調整によって国際戦略を類型化し、このうち活動が集中し、調整が高いものをシンプル・グローバル戦略、活動が分散し、調整が低いものをマルチ・ドメスティック戦略とした。
- 4 バートレットとゴシャルは、プロダクトサイクル・モデルで、製品のライフサイクルの変化に伴い、先進国から他の国へと生産拠点が移転していくプロセスを通して、経営の国際化を説明した。
- 5 フェアウェザーは、グローバルな効率性、現地環境への適応、イノベーションと学習という3つの課題を同時に達成できる組織として、トランスナショナル企業を提唱した。

選 択 解 答 の 問 題

～ 25問のうち10問を選択解答 ～

**【No. 2 1】～【No. 4 5】**

( P 12 ～ P 27 )

【No. 2 1】 日本国憲法に規定する労働基本権に関する記述として、最高裁判所の判例に照らして、妥当なのはどれか。

- 1 全通名古屋中郵事件において、公共企業体等労働関係法の適用を受ける五現業及び三公社の職員について、その勤務条件は、憲法上、国会において法律、予算の形で決定すべきものとされており、労使による勤務条件の共同決定を内容とする団体交渉権の保障はないが、当該共同決定のための団体交渉過程の一環として予定されている争議権は、憲法上、当然に保障されるとした。
- 2 山田鋼業事件において、憲法は勤労者に対して団結権、団体交渉権その他の団体行動権を保障すると共に、全ての国民に対して平等権、自由権、財産権等の基本的人権も保障しており、前者が後者に対して絶対的優位を有することを認めているので、労働者が使用者側の自由意見を抑圧し、財産に対する支配を阻止することは許されるとした。
- 3 政令201号事件において、国家公務員は、国民全体の奉仕者として、公共の利益のために勤務し、かつ職務の遂行に当たっては全力を挙げてこれに専念しなければならないが、国民の権利は全ての公共の福祉に反しない限りにおいて最大の尊重をすることを必要とするものであるから、団結権及び団体交渉権については、一般の勤労者と同様の取扱いを受けることは当然であるとした。
- 4 岩手県教組学力テスト事件において、地方公務員法の規定は、地方公務員の争議行為に違法性の強いものと弱いものとを区別して、前者のみが同法にいう争議行為に当たるものとし、また、当該争議行為の遂行を共謀し、唆し、又はあおる等の行為についても、いわゆる争議行為に通常随伴する行為は単なる争議参加行為と同じく可罰性を有しないものとする解釈は是認できないとした。
- 5 三井美唄労組事件において、公職選挙における立候補の自由は、憲法の保障する重要な権利であるから、組合の団結を維持するための統制権の行使に基づく制約であっても、その必要性和立候補の自由の重要性とを比較衡量して、その許否を決すべきであり、組合が立候補を思いとどまるよう、勧告または説得することは、組合の統制権の限界を超えるものとして違法であるとした。

【No. 2 2】 日本国憲法における外国人の人権に関するA～Dの記述のうち、最高裁判所の判例に照らして、妥当なものを選んだ組合せはどれか。

- A 外国人に対する憲法の基本的人権の保障は、外国人在留制度の枠内で与えられているにすぎないものと解するのが相当であるが、在留期間中の憲法の基本的人権の保障を受ける行為を在留期間の更新の際に消極的な事情として斟酌<sup>しんしやく</sup>されないことについては、保障が与えられているとした。
- B 社会保障上の施策において在留外国人をどのように処遇するかについては、国は、特別の条約の存しない限り、その政治的判断によりこれを決定することができるのであり、その限られた財源の下で福祉的給付を行うにあたり、自国民を在留外国人より優先的に扱うことも許されるとした。
- C 我が国に在留する外国人のうちでも永住者等であってその居住する区域の地方公共団体と特段に緊密な関係を持つに至ったと認められる者について、その意思を日常生活に密接な関連を有する地方公共団体の公共的事務の処理に反映させるべく、法律をもって、地方公共団体の長、その議会の議員等に対する選挙権を付与する措置を講ずることは、憲法上禁止されているものではないとした。
- D 地方公務員のうち、住民の権利義務を直接形成し、その範囲を確定するなどの公権力の行使に当たる行為を行う公権力行使等地方公務員には、外国籍を有する者が就任することが想定されていると見るべきであり、外国人が公権力行使等地方公務員に就任することは、我が国の法体系として想定しておかなければならないとした。

- 1 A B
- 2 A C
- 3 A D
- 4 B C
- 5 B D



【No. 2 3】 日本国憲法に規定する衆議院の優越に関する記述として、妥当なのはどれか。

- 1 衆議院で法律案を可決し、参議院でこれと異なった議決をした場合に、参議院は両院協議会を開くことを求めることができるが、衆議院はこの両院協議会の請求を拒むことができない。
- 2 予算及び決算は、先に衆議院に提出しなければならないが、予算及び決算について、参議院で衆議院と異なった議決をした場合において、両院協議会を開いても意見が一致しないときは、衆議院の議決を国会の議決とする。
- 3 条約の締結に必要な国会の承認について、参議院で衆議院と異なった議決をした場合は、両院協議会を開かずに、衆議院の議決を国会の議決とすることができる。
- 4 内閣総理大臣の指名について、衆議院が指名の議決をした後、国会休会中の期間を除いて10日以内に参議院が指名の議決をしないときは、衆議院の議決を国会の議決とする。
- 5 衆議院で内閣の不信任の決議案を可決したときは、内閣は衆議院の解散又は総辞職をしなければならないが、衆議院が内閣の信任の決議案を否決したときは、内閣は必ず衆議院を解散しなければならない。

【No. 2 4】 日本国憲法に規定する内閣又は内閣総理大臣に関する記述として、通説に照らして、妥当なのはどれか。

- 1 内閣は、その首長たる内閣総理大臣及びその他の国务大臣で組織され、各大臣は、主任の大臣として行政事務を分担管理することとされているが、行政事務を分担管理しない、いわゆる無任所の大臣を置くことを妨げるものではない。
- 2 内閣は、行政権の行使について、国会に対し連帯して責任を負うため、閣議の議決方法は全員一致によらなければならないことが内閣法で規定されている。
- 3 内閣総理大臣は、任意に国务大臣を罷免することができ、この罷免権は、内閣総理大臣の専権に属するため、国务大臣の罷免には天皇の認証は必要としない。
- 4 国务大臣は、その在任中、内閣総理大臣の同意がなければ、訴追されず、内閣総理大臣が同意を拒否した場合には、公訴時効の進行は停止しない。
- 5 法律及び政令には、全て主任の国务大臣が署名し、内閣総理大臣が連署することを必要とするため、この署名及び連署を欠いた場合には、法律及び政令の効力は否定される。

【No. 2 5】 日本国憲法に規定する違憲審査権に関する記述として、最高裁判所の判例に照らして、妥当なのはどれか。

- 1 裁判は一般的抽象的規範を制定するものではなく、個々の事件について具体的処置をつけるものであるから、その本質は一種の処分に含まれないとし、違憲審査の対象とならないとした。
- 2 裁判所が司法権を発動するためには、具体的な争訟事件が提起されることが必要であり、裁判所は具体的な争訟事件が提起されないのに将来を予想して憲法及びその他の法律命令等の解釈に対し存在する疑義論争に関し抽象的な判断を下すごとき権限を行い得るものではないとした。
- 3 最高裁判所が違憲審査権を有する終審裁判所であることを明らかにした憲法の規定は、下級裁判所が違憲審査権を有することを否定する趣旨をもっているものとした。
- 4 国会議員の立法行為は、立法の内容が憲法の一義的な文言に違反しているにもかかわらず国会があえて当該立法を行うという容易に想定し難いような例外的な場合に限り、国家賠償法の規定の適用上、違法の評価を受けないものといわなければならないとした。
- 5 衆議院の解散は、直接国家統治の基本に関する高度に政治性のある国家行為であるが、それが法律上の争訟となり、これに対する有効無効の判断が法律上可能である場合は、かかる国家行為は裁判所の審査権の対象となるとした。

【No. 2 6】 行政法学上の行政行為の分類に関する記述として、通説に照らして、妥当なのはどれか。

- 1 特許とは、人が本来有していない権利や権利能力等を設定する行為であり、鉱業権設定の許可や公務員の任命がこれにあたる。
- 2 確認とは、特定の事実や法律関係の存否を、公の権威をもって判断し、確定する行為であり、選挙人名簿への登録や市町村の境界の裁定がこれにあたる。
- 3 認可とは、第三者の行為を補充して、その法律上の効果を完成させる行為であり、農地の権利移転の許可や公有水面埋立の竣功しゅんこうの認可がこれにあたる。
- 4 許可とは、法令による一般的禁止を特定の場合に解除する行為であり、道路の占有許可や河川占有権の譲渡の承認がこれにあたる。
- 5 下命とは、作為、給付又は受忍の義務を課す行為であり、違法建築物の除却命令や納税の督促がこれにあたる。

【No. 27】 行政法学上の行政行為の瑕疵に関するA～Dの記述のうち、最高裁判所の判例に照らして、妥当なものを選んだ組合せはどれか。

- A 行政処分の瑕疵が明白であるというのは、処分の要件の存在を肯定する処分庁の認定が、処分成立の当初から、誤認であることが外形上、客観的に明白である場合を指し、瑕疵が明白であるかどうかは、処分の外形上、客観的に、誤認が一見看取し得るものであるかどうかにより決すべきものであって、行政庁が怠慢により調査すべき資料を見落としたかどうかは、処分に外形上客観的に明白な瑕疵があるかどうかの判定に直接関係を有するものではないとした。
- B 行政処分の無効原因の主張としては、処分庁の誤認が重大・明白であることを抽象的事実に基づいて主張すべきであるが、地上に堅固な建物が建っているような純然たる宅地を農地と誤認して買収したという具体的な処分に重大・明白な瑕疵があると主張したり、又は、処分の取消原因が当然に無効原因を構成するものと主張することで足りると解すべきであるとした。
- C 課税処分に課税要件の根幹に関する内容上の過誤が存し、徴税行政の安定とその円滑な運営の要請を斟酌<sup>しんしやく</sup>してもなお、不服申立期間の徒過による不可争的効果の発生を理由として被課税者に処分による不利益を甘受させることが、著しく不当と認められるような例外的事情のある場合であっても、当該処分は、当然無効と解しないのが相当であるとした。
- D 法人税青色申告についてした更正処分の通知書が、各加算項目の記載をもってしては、更正にかかる金額がいかにして算出されたのか、それが何ゆえに会社の課税所得とされるのか等の具体的根拠を知るに由ない場合、更正の付記理由には不備の違法があるが、その瑕疵は後日これに対する審査裁決において処分の具体的根拠が明らかにされたとしても、それにより治癒されるものではないと解すべきであるとした。

- 1 A B
- 2 A C
- 3 A D
- 4 B C
- 5 B D

【No. 28】 行政代執行法に規定する代執行に関する記述として、妥当なのはどれか。

- 1 行政庁は、義務者が文書による戒告を受けて、指定の期限までにその義務を履行しないときは、代執行令書をもって、代執行をなすべき時期及び代執行のために派遣する執行責任者の氏名を義務者に通知しなければならないが、代執行に要する費用の概算による見積額を義務者に通知する必要はない。
- 2 代執行のために現場に派遣される執行責任者は、その者が執行責任者たる本人であることを示すべき証票を携帯し、要求がなくとも、これを呈示しなければならない。
- 3 法律により直接に命じられ、又は法律に基づき行政庁により命じられた非代替的作為義務を義務者が履行しない場合において、他の手段によってその履行を確保することが困難なときは、当該行政庁は第三者をしてその履行をさせることができる。
- 4 行政庁は、非常の場合又は危険切迫の場合において、代執行の急速な実施について緊急の必要があり、文書による戒告と代執行令書による通知の手続をとる暇がないときは、その手続を経ないで代執行をすることができる。
- 5 代執行に要した費用は、国税滞納処分の例により、これを徴収することができるが、当該費用については、行政庁は、国税及び地方税に優先して、先取特権を有する。

【No. 29】 行政事件訴訟法に規定する取消訴訟における原告適格に関する A～D の記述のうち、最高裁判所の判例に照らして、妥当なものを選んだ組合せはどれか。

- A 風俗営業等の規制及び業務の適正化等に関する法律は、善良の風俗と清浄な風俗環境を保持することを目的としており、同法の風俗営業の許可に関する規定は、一般的公益の保護に加えて、個々人の個別的利益をも保護すべきものとする趣旨を含むと解されるため、風俗営業制限地域に指定された地域に居住する者は、同地域内における当該風俗営業の許可の取消しを求める原告適格を有するとした。
- B 文化財保護法及び同法の規定に基づく静岡県文化財保護条例において、文化財の学術研究者の学問研究上の利益の保護について特段の配慮をしていると解し得る規定を見出すことはできないため、同条例による県指定史跡を研究対象としている学術研究者は、当該史跡の指定解除処分の取消しを求める原告適格を有しないとされた。
- C 自転車競技法施行規則が、場外車券発売施設の設置許可申請者に対し、その敷地の周辺から1,000m以内の地域にある医療施設等の位置及び名称を記載した見取図を添付することを求めているため、当該場外施設の敷地の周辺から1,000m以内の地域において居住し又は事業を営む住民は、一律に当該設置許可の取消しを求める原告適格を有するとした。
- D 地方鉄道法第21条による地方鉄道業者の特別急行料金の改定の認可処分について、同条の趣旨は、専ら公共の利益を確保することであり、当該地方鉄道の利用者の個別的な権利利益を保護することにはないため、当該地方鉄道業者の路線の周辺に居住し通勤定期券を購入するなどしてその特別急行旅客列車を利用している者は、当該認可処分の取消しを求める原告適格を有しないとされた。

- 1 A B
- 2 A C
- 3 A D
- 4 B C
- 5 B D

【No. 30】 行政法学上の損失補償に関する記述として、判例、通説に照らして、  
妥当なのはどれか。

- 1 損失補償とは、違法な公権力の行使により、特定の者に財産上の特別の犠牲が生じた場合に、その損失を社会全体の負担で補填する制度である。
- 2 憲法第29条第3項について、法律上損失補償の規定がない場合でも、憲法に基づき直接損失補償請求ができるとする立法指針説が通説とされている。
- 3 最高裁判所の判例では、公共のために必要な制限によるものは、一般的に当然に受忍すべきものとされる制限の範囲を超えて、特別の犠牲を課したと認められたとしても補償請求の余地はないとした。
- 4 最高裁判所の判例では、土地収用法における損失の補償は、収用の前後を通じて被収用者の財産価値を等しくならしめるような完全な補償までは必要としないとした。
- 5 最高裁判所の判例では、憲法は正当な補償と規定しているだけであって、補償の時期については少しも言明していないのであるから、補償が財産の供与と交換的に同時に履行されるべきことを憲法の保障するところではないとした。

【No. 31】 ある個人は、1日の時間を全て余暇と労働に充て、この個人の効用関数が、

$$U = 8\sqrt{L} + Y \quad [U : \text{効用水準、} Y : \text{所得、} L : \text{余暇時間}]$$

で示されるとき、この個人が効用最大化を図った場合の1日の労働時間として、妥当なのはどれか。ただし、実質賃金率は1時間当たり1であるとする。

- 1 7時間
- 2 7時間20分
- 3 7時間40分
- 4 8時間
- 5 8時間20分

【No. 3 2】 完全競争市場において、ある財を生産している企業の総費用関数が、

$$TC = X^3 - 6X^2 + 24X + 30 \quad \left[ \begin{array}{l} TC : \text{総費用} \\ X (X \geq 0) : \text{財の生産量} \end{array} \right]$$

で表されるとする。

財の価格が120であるとき、この企業の利潤を最大にする生産量として、妥当なのはどれか。

- 1 4
- 2 5
- 3 6
- 4 7
- 5 8

【No. 3 3】 ある独占企業において供給されるある財の生産量をQ、価格をP、平均費用をACとし、この財の需要曲線が、

$$P = 36 - 4Q$$

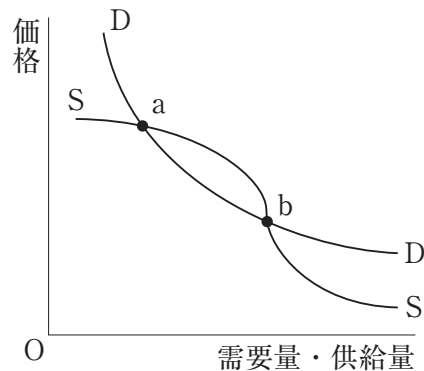
で表され、また、平均費用曲線が、

$$AC = Q + 6$$

で表されるとする。この独占企業が利潤を最大化する場合のラーナーの独占度の値として、妥当なのはどれか。

- 1  $\frac{1}{2}$
- 2  $\frac{1}{3}$
- 3  $\frac{2}{3}$
- 4  $\frac{1}{4}$
- 5  $\frac{3}{4}$

【No. 3 4】 ある市場において、需要曲線D D、供給曲線S Sが次の図のように与えられているとする。このとき、マーシャル的調整過程において、各均衡点 a、b に関する記述として、妥当なのはどれか。



- 1 a 点は、左方に対しても、右方に対しても不安定である。
- 2 a 点は、左方に対しても、右方に対しても安定である。
- 3 a 点は、左方に対しては安定であり、右方に対しては不安定である。
- 4 b 点は、左方に対しては不安定であり、右方に対しては安定である。
- 5 b 点は、左方に対しては安定であり、右方に対しては不安定である。

【No. 3 5】 次の表はA国とB国においてブドウ酒と毛織物を1単位生産するのに必要な労働力の単位数をそれぞれ示したものである。リカードの比較生産費説に従って、A、B両国がそれぞれ比較優位を持つ商品に特化した場合、ブドウ酒と毛織物の特化による両国合計での生産増加分の単位の組合せとして、妥当なのはどれか。ただし、特化前の生産量は、両国とも、ブドウ酒1単位、毛織物1単位であるものとする。

	ブドウ酒	毛織物
A国	45	40
B国	50	60

	ブドウ酒	毛織物
1	0.125	0.2
2	0.2	0.125
3	2	2
4	2.125	2.2
5	2.2	2.125



【No. 3 6】 ある国の経済において、マクロ経済モデルが次のように表されているとする。

$$\begin{array}{l}
 Y = C + I + G \\
 C = 0.8(Y - T) + 20 \\
 I = 20 \\
 G = 20 \\
 T = 45
 \end{array}
 \left[ \begin{array}{l}
 Y : \text{国民所得} \\
 C : \text{消費} \\
 I : \text{投資} \\
 G : \text{政府支出} \\
 T : \text{租税}
 \end{array} \right]$$

このモデルにおいて、完全雇用国民所得が140であるとき、完全雇用を実現するために必要となる減税の大きさとして、妥当なのはどれか。

- 1 5
- 2 10
- 3 15
- 4 20
- 5 25

【No. 3 7】 次の文は、トービンの q 理論に関する記述であるが、文中の空所 A～C に該当する語句又は数式の組合せとして、妥当なのはどれか。

トービンが提唱した q 理論は、 $q = \boxed{A}$  で定義され、q が 1 よりも大きいときには、投資が  $\boxed{B}$  とした。

なお、 $\boxed{C}$  が存在するため、q は 1 から乖離する。

	A	B	C
1	$\frac{\text{企業の市場価値}}{\text{資本ストックの再取得費用}}$	行われる	加速度原理
2	$\frac{\text{企業の市場価値}}{\text{資本ストックの再取得費用}}$	行われない	加速度原理
3	$\frac{\text{企業の市場価値}}{\text{資本ストックの再取得費用}}$	行われる	調整費用
4	$\frac{\text{資本ストックの再取得費用}}{\text{企業の市場価値}}$	行われない	加速度原理
5	$\frac{\text{資本ストックの再取得費用}}{\text{企業の市場価値}}$	行われる	調整費用

【No. 38】 ある銀行が、500億円の預金を受け入れた場合、この預金をもとに市中銀行全体で派生的に信用創造される預金額として、妥当なのはどれか。ただし、市中銀行の預金準備率は20%とし、常に準備率の限度まで貸出しを行い、預金は途中で市中銀行以外にもれることはないものとする。

- 1 100億円
- 2 500億円
- 3 1,000億円
- 4 2,000億円
- 5 2,500億円

【No. 39】 ある国の経済において、マクロ経済モデルが次のように表されているとする。

$$\begin{array}{l}
 Y = C + I \\
 C = 30 + 0.4Y \\
 I = 50 - r
 \end{array}
 \left[ \begin{array}{l}
 Y : \text{実質国民所得、} C : \text{実質消費、} I : \text{実質投資} \\
 r : \text{実質利子率、} M : \text{名目貨幣供給、} L : \text{実質貨幣需要} \\
 P : \text{物価水準、} Y_F : \text{完全雇用実質国民所得}
 \end{array} \right]$$

$$\frac{M}{P} = L$$

$$L = 180 + 0.2Y - 3r$$

$$M = 600$$

$$Y_F = 130$$

このモデルにおいて、経済が完全雇用水準にあるときの物価水準Pとして、妥当なのはどれか。

- 1 1
- 2 2
- 3 3
- 4 4
- 5 5

【No. 40】 次の表は、ある国の経済活動の規模を表したものであるが、この場合における国民所得の大きさとして、妥当なのはどれか。

民間最終消費支出	700
政府最終消費支出	200
国内総固定資本形成	260
固定資本減耗	180
財貨・サービスの輸出	210
財貨・サービスの輸入	170
間接税	140
補助金	90
海外からの要素所得の受取り	70
海外への要素所得の支払い	60

- 1 970
- 2 980
- 3 1,020
- 4 1,200
- 5 1,210

【No. 4 1】 エスピン＝アンデルセンの福祉国家論に関する A～D の記述のうち、  
妥当なもののみを全て挙げているのはどれか。

- A エスピン＝アンデルセンは、「福祉資本主義の三つの世界」を著し、福祉国家を類型化し、福祉レジーム論を唱えた。
- B エスピン＝アンデルセンは、福祉国家を、自由主義レジーム、保守主義レジーム、社会民主主義レジームの3つに分類されるとした。
- C エスピン＝アンデルセンは、「福祉国家と平等」を著し、福祉国家は、経済水準の発展とともに進展するとの収斂理論しゅうれんを唱えた。
- D エスピン＝アンデルセンは、階層化、脱家族化の2つの指標を用いて、福祉国家を分析し、その後、新たに脱商品化という指標を加えた。

- 1 A
- 2 A B
- 3 C D
- 4 A B D
- 5 B C D

【No. 4 2】 比例代表制の選挙において、A党は8,000票、B党は5,400票、C党は3,200票、D党は2,500票の得票があった。議席数が13議席である場合、ドント式による議席配分方法でA党、B党、C党及びD党が獲得する議席数の組合せとして、妥当なのはどれか。

	A党	B党	C党	D党
1	5 議席	3 議席	3 議席	2 議席
2	5 議席	4 議席	2 議席	2 議席
3	5 議席	4 議席	3 議席	1 議席
4	6 議席	3 議席	2 議席	2 議席
5	6 議席	4 議席	2 議席	1 議席

【No. 4 3】 イデオロギーに関するA～Dの記述のうち、妥当なものを選んだ組合せはどれか。

- A 自由主義は、17世紀のイギリスにおいてロックらによって政治的自由主義の教説として成立し、私有財産の擁護という要素を含んでいたこともあって、都市の商工業者を中心に広まり、市民革命のイデオロギーとなった。
- B 社会主義は、古くから漠然とした形で存在していたが、18世紀頃に自由主義の挑戦を受けて自覚的な政治思想となったもので、代表者であるマルクスは、伝統的秩序や伝統的価値体系を尊重し、一般市民の政治参加の強化・拡大を積極的に進めた。
- C 保守主義は、資本主義を批判し、労働者階級のために生産手段の社会的所有をめざしたもので、体系だった保守主義を確立したのはE. バークであり、その思想は、労働者階級のイデオロギーとして多大な影響力を及ぼした。
- D ファシズムは、狭義ではイタリアにおけるムッソリーニ指導下の政治体制やイデオロギーをいうが、広義では民族主義的急進運動をいい、近代の個人主義の全面否定が特徴であり、一党独裁による指導者と被指導者との一体化を図る指導者原理が基本となる。

- 1 A B
- 2 A C
- 3 A D
- 4 B C
- 5 B D

【No. 4 4】 近代日本の政治思想家に関する記述として、妥当なのはどれか。

- 1 福沢諭吉は、「文明論之概略」を著し、民友社を結成して啓蒙思想家として活躍し、脱亜論を唱えた。
- 2 徳富蘇峰は、政教社を創立し、雑誌「国民之友」の創刊を行い、平民主義を唱えたが、後に帝国主義を主張した。
- 3 中江兆民は、ルソーの「社会契約論」を翻訳した「民約訳解」を著し、自由民権運動に理論的影響を与えた。
- 4 陸羯南は、新聞「国民新聞」の創刊や「近時政論考」を著し、国民主義を表明して、藩閥政治を批判し、立憲主義を擁護した。
- 5 幸徳秋水は、「廿世紀之怪物帝国主義」を刊行し、日露戦争時には平民社を結成して新聞「日本」を創刊し、非戦論を唱えた。

【No. 45】 現代政治学に関するA～Dの記述のうち、妥当なものを選んだ組合せはどれか。

- A ウォーラスは、「政治における人間性」を著し、人間が自己の利害に沿って合理的に行動するものとする主知主義を批判して、人間の非合理的行動も含めて政治を分析すべきであるとした。
- B コーンハウザーは、「大衆社会の政治」を著し、政治システムは、環境からの要求という入力を受けると、それに対応した政策を決定して、環境へと出力し、その政策が要求に合致したものならば、支持となって表れるとした。
- C ベントレーは、「統治過程論」を著し、制度論的政治学を「死せる政治学」と呼んで批判して、政治を諸集団の対立と相互作用、政府による調整の過程と捉えた。
- D リースマンは、「世論」を著し、マス・メディアからの情報で出来事を認識している環境を現実環境と呼び、人々が情報を単純化したり歪曲わいきょくしたりすることをステレオタイプと呼んだ。

- 1 A B
- 2 A C
- 3 A D
- 4 B C
- 5 B D

